

Устройством можно управлять интеллектуально посредством шлюза SONOFF производства компании ZigBee для обмена данными с другими устройствами.

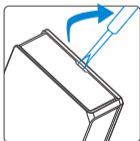
ⓘ Устройство может работать с другими шлюзами, поддерживающими беспроводной протокол ZigBee 3.0. Подробная информация соответствует характеристикам конечного изделия.

Инструкция по эксплуатации

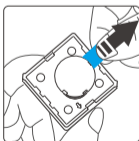
1. Скачать приложение



2. Извлеките изоляционный лист аккумулятора

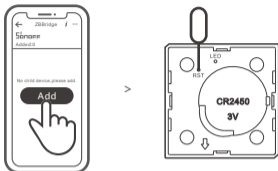


>



3. Добавьте суб-устройства

ⓘ Подключите шлюз перед добавлением суб-устройства.



Осуществите доступ к приложению eWeLink, выберите шлюз, который желаете подключить, и коснитесь «Добавить», чтобы добавить суб-устройство. Затем выполняйте долгое нажатие кнопки сброса «RST» на устройстве в течение 5 секунд, пока светодиодный индикатор не мигнет трижды. Это означает, что устройство перешло в режим установки соединения, затем ждите завершения процесса установки соединения.

ⓘ Если добавление не удалось, переместите суб-устройство ближе к шлюзу и повторите попытку.

Технические характеристики

Модель	SNZB-01
Модель батарейки	CR2450
Рабочее напряжение	3V
Беспроводное соединение	ZigBee (IEEE 802.15.4)
Рабочая температура	-10~40°C
Рабочая влажность	10-90% относительной влажности (без образования конденсата)
Материалы	PC
Размеры	43x43x16 мм

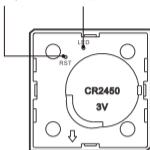
Знакомство с изделием

переключения вручную



Кнопка сброса

Светодиодный индикатор



Функции

SNZB-01 этонизким потреблением энергии беспроводной переключатель ZigBee, позволяющий перемещаться в любое место. Снимите и наклейте. Подключив его к шлюзу, вы сможете создать интеллектуальную сцену для запуска других устройств.



Низкое энергопотребление



Уведомление о низком заряде аккумулятора

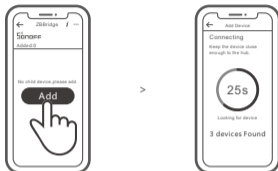


Смарт-сюжеты

Инструкция по нажатию кнопки

По своему усмотрению вы можете нажатие один раз, нажатие два раза или выполнить долгое нажатие беспроводного переключателя для управления различными функциями подключенного устройства.

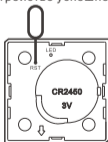
Шлюз SONOFF ZigBee поддерживает одновременное подключение нескольких суб-устройств.



Включите питание шлюза, осуществите доступ к странице шлюза в приложении eWeLink и коснитесь «Добавить». Затем настройте суб-устройство для установки соединения в режиме установки соединения и ждите завершения процесса установки соединения.

Удаление суб-устройств

Выполняйте долгое нажатие кнопки сброса на суб-устройстве в течение 5 секунд, пока светодиодный индикатор не мигнет трижды. В этом случае суб-устройство успешно удалено из шлюза.



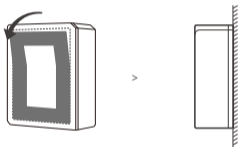
ⓘ Пользователи могут удалять суб-устройства непосредственно на странице суб-устройств в приложении.

Способы установки

1. Размещение на столе для использования.



2. Снимите защитную клейкую пленку 3M и наклейте устройство в желаемой области.



- ⓘ Не устанавливайте устройство на металлической поверхности. В противном случае это будет влиять на расстояние беспроводного обмена данными.
- ⓘ Вес устройства составляет менее 1 kg. Рекомендуется устанавливать устройство на высоте менее 2 м.